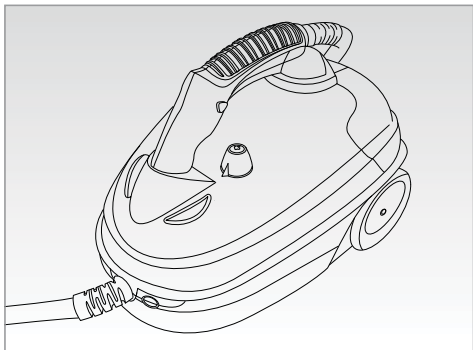


Ariete

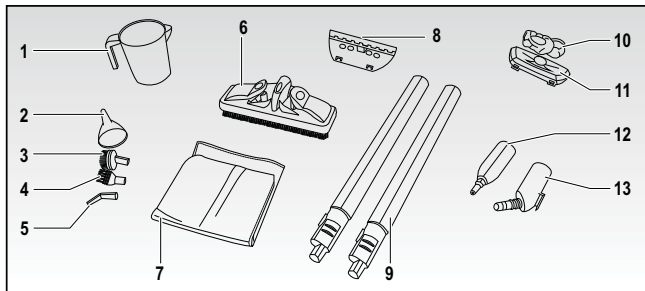
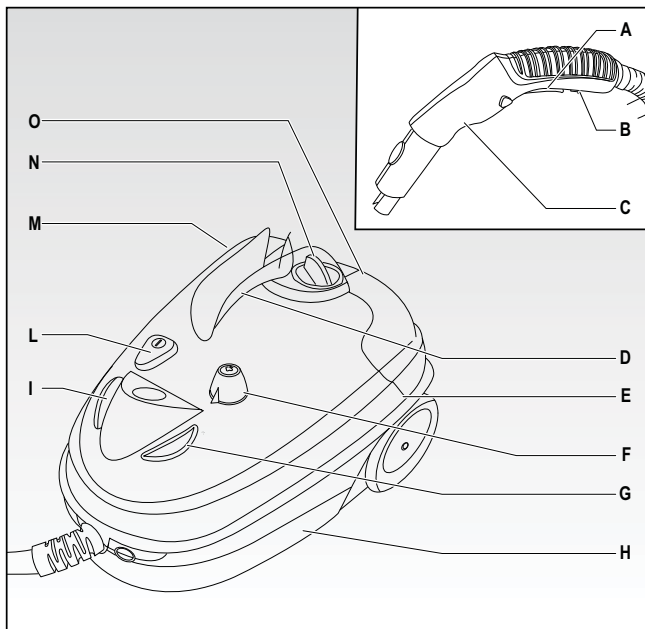


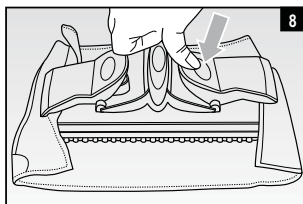
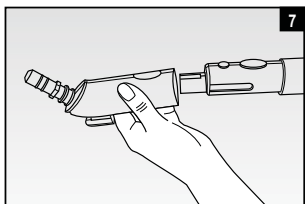
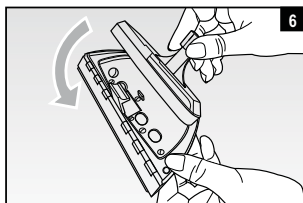
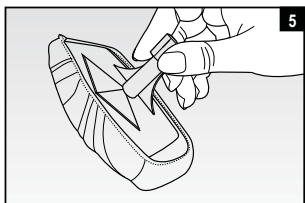
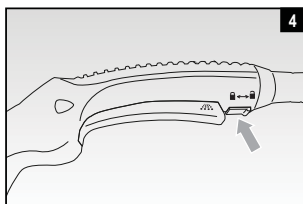
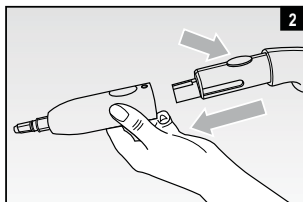
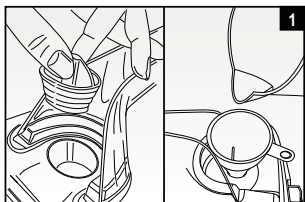
Parný čistič
Parní čistič

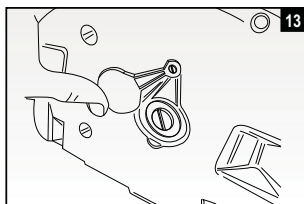
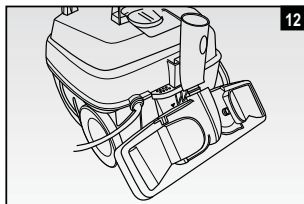
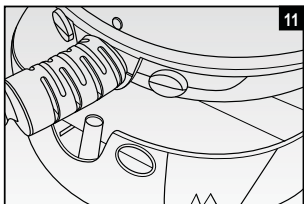
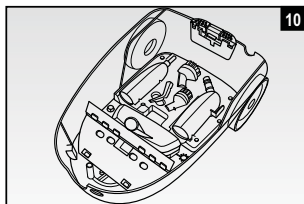
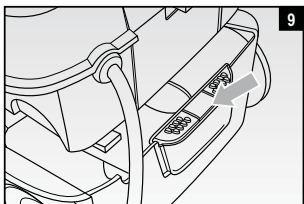
MODEL: 4147

CE EAC

Návod na obsluhu
Návod k obsluze







SYMBOLY

Informácie v tomto návodu sú označené nasledujúcimi symbolmi:



NEBEZPEČENSTVO pre deti.



NEBEZPEČENSTVO z elektrickej energie.



Riziko poškodenia vyplývajúce z iných príčin.



VAROVANIE! Riziko popálenia.



VAROVANIE – poškodenie materiálu.

DÔLEŽITÉ BEZPEČNOSTNÉ POKYNY

PREČÍTAJTE SI TIETO POKYNY PRED POUŽITÍM.

NEVYHADZUJTE TIETO POKYNY.

Tento spotrebič vyhovuje Smerniciam 2006/95/EC a EMC 2004/108/EC.



Pre správnu likvidáciu spotrebiča v súlade s Európskou smernicou 2012/19/EU viď zodpovedajúce informácie dodané so spotrebičom.



NEBEZPEČENSTVO pre deti



- Tento spotrebič nie je vhodný na použitie osobami (vrátane detí) s obmedzenými fyzickými, zmyslovými alebo mentálnymi schopnosťami, alebo bez dostatočných skúseností a znalostí, ak nie sú pod dozorom osoby zodpovednej za ich bezpečnosť.
- Nedovoľte deťom hrať sa so spotrebičom.
- V prípade likvidácie starého spotrebiča ho znefunkčnite odrezaním prívodného kábla. Tiež odporúčame znefunkčniť všetky diely, ktoré môžu byť nebezpečné hlavne pre deti, ktoré by sa mohli hrať so spotrebičom.
- Nenechávajte obalové materiály v dosahu detí, pretože predstavujú nebezpečenstvo.



NEBEZPEČENSTVO z elektrickej energie



- Pred pripojením spotrebiča k elektrickej sieti sa uistite, že napätie na výrobnom štítku zodpovedá napätiu domácej elektrickej siete.
- Spotrebič vždy pripájajte k správne uzemnenej zásuvke.
- V prípade použitia predlžovacích káblov musia byť vhodné pre príkon spotrebiča, aby sa zabránilo ohrozeniu používateľa a okolia, v ktorom sa spotrebič používa. Použitie nesprávnych predlžovacích káblov môže viesť k prevádzkovým poruchám.
- Ak je spotrebič pripojený k elektrickej sieti, nenechávajte ho bez dozoru; po každom použití ho odpojte.
- Pred opätovným doplnením spotrebič vypnite a odpojte od elektrickej siete.
- Pred použitím alebo nastavením spotrebiča a jeho ovládačov alebo dotykom zástrčky alebo prívodného kábla sa uistite, že máte suché ruky.



NEBEZPEČENSTVO z iných príčin




- Spotrebič nikdy nevystavujte poveternostným vplyvom (dážď, slnko, a pod.).
- Nikdy neumiestňujte spotrebič na ani do blízkosti zdrojov tepla.
- Zabráňte kontaktu prívodného kábla s horúcimi povrchmi.
-  Nikdy nesmerujte prúd pary na osoby, zvieratá, rastliny alebo na spotrebič obsahujúci elektrické diely (napr., vnútro rúry).
- Nesmerujte prúd pary na samotný spotrebič.
- **Nikdy neponárajte spotrebič, zástrčku ani kábel do vody ani iných tekutín; vyčistite vlhkou utierkou.**
- Spotrebič nepoužívajte, ak má poškodený prívodný kábel alebo zástrčku alebo je poškodený samotný spotrebič.
- Všetky opravy, vrátane výmeny prívodného kábla, musí vykonávať autorizované servisné stredisko alebo kvalifikovaný servisný technik, aby sa zabránilo nebezpečenstvu.
- Tento spotrebič bol navrhnutý len na **použitie v domácnosti** a nesmie sa používať na komerčné alebo priemyselné účely.
- Počas použitia obsahuje spotrebič tlakovú paru: nesprávne použitie je nebezpečné. Spotrebič je navrhnutý len na použitie v domácnosti podľa popisu v návode. Výrobca nenesie žiadnu zodpovednosť za poškodenia vyplývajúce z nesprávneho použitia spotrebiča.
- Ak spotrebič nepoužívate, zaistite tlačidlo vypustenia pary špeciálnym tlačidlom.



VAROVANIE: nebezpečenstvo popálenia



- Ak stlačíte tlačidlo vypúšťania pary predtým, ako bojler dosiahne optimálnu teplotu, môže z trysky vytekať namiesto pary voda.
- Nikdy sa nedotýkajte horúceho povrchu počas použitia spotrebiča. Pred výmenou nastavcov ich nechajte najskôr vychladnúť.
- **Keď nie je spotrebič v prevádzke, odpojte ho od elektrickej siete a nechajte ho vychladnúť pred naložením alebo zložením nastavcov alebo pred čistením.**
-  **DÔLEŽITÉ: nebezpečenstvo popálenia.**
POČAS POUŽITIA NEOTVÁRAJTE BEZPEČNOSTNÉ VEKO.
DÔLEŽITÉ: pred odskrutkovaním bezpečnostného veka postupujte nasledovne:
 - ✓ spotrebič vypnite pomocou vypínača a odpojte napájací kábel z elektrickej zásuvky;
 - ✓ vypustíte zostatkový tlak z bojlera stlačením tlačidla pary na hubici a nasmerujte ju do vhodnej nádoby;
 - ✓ spotrebič nechajte niekoľko minút vychladnúť;
 - ✓ veko celkom odskrutkujte.



DÔLEŽITÉ: prípadné poškodenia materiálov



- Pred použitím spotrebiča sa uistite, že sú všetky predmety, povrchy a látky určené na čistenie odolné alebo kompatibilné s vysokou teplotou pary. Hlavne ošetroená terakotová podlaha, drevené povrchy alebo jemné látky, ako je hodváb alebo zamat, nesmiete ošetrovať bez prečítania si informácií od výrobcu a vykonania testu na malej, menej viditeľnej časti.
- Nikdy nepoužívajte v bazéne obsahujúcom vodu.
- Do bojlera nikdy nepridávajte odstraňovače vodného kameňa, vône, alkohol ani čistiace prostriedky, pretože tieto môžu poškodiť spotrebič. Odporúčame plnenie vodou z vodovodu, alebo 50 % demineralizovanej vody a 50 % vody z vodovodu v oblastiach s veľmi tvrdou vodou.
- Spotrebič nepoužívajte, ak nie je v bojleri voda, pretože to môže viesť k vážnemu poškodeniu čerpadla.
- Pred zapnutím alebo vypnutím spotrebiča a uistite, či je v zásobníku (M) dostatok vody. Ak je nutné doplniť zásobník počas použitia, postupujte podľa popisu v návode v kapitole „**PLNENIE ZÁSOBNÍKA VODY POČAS POUŽITIA**“.

- Zásobník vody vyčistíte najmenej raz mesačne pre odstránenie vodného kameňa a zvyškov, ktoré môžu negatívne ovplyvniť správnu prevádzku spotrebiča (viď odsek „**ČISTENIE A ÚDRŽBA**“).
- Nikdy nepoužívajte stierku na okná na povrchu, ktorý je studený, vnútorné pnutie môže spôsobiť prasknutie. Počas studeného obdobia, keď je teplota značne nízka, predhrejte sklo parnými tryskami zo vzdialenosti približne 40 cm.
- Pri prvom použití alebo po dlhodobom odstavení nasmerujte prúd pary do nádoby na odstránenie prebytočnej vody.
- Neznižujte bezpečnosť spotrebiča použitím neoriginálnych dielov alebo dielov neschválených výrobcom.
- Spotrebič odpojte uchopením a ťahaním za zástrčku; nikdy neťahajte za kábel.
- Akékoľvek zmeny tohto spotrebiča neschválené výrobcom, môžu znefunkčniť bezpečnostné prvky spotrebiča a spôsobiť stratu záruky.

POPIS SPOTREBIČA

Odk.	Popis	Odk.	Popis
A	Tlačidlo vypúšťania	H	Priestor pre príslušenstvo
B	Zaistovacie tlačidlo	I	Indikátor pripravenosti pary
C	Pištoľ	L	Prepínač zapnutia/vypnutia
D	Rukoväť	M	Bojler
E	Telo spotrebiča	N	Veko nádržky na vodu
F	Volič dávkovania pary	O	Nádržka na vodu
G	Indikátor zapnutia/vypnutia		

POPIS NÁSTAVCOV

Odk.	Popis	Odk.	Popis
①	Odmerka	⑧	Stierka na okná
②	Lievik	⑨	Predlžovacie rúrky
③	Okrúhla kefa	⑩	Textilná utierka
④	Malá okrúhla kefa	⑪	Textilná kefa
⑤	Zahnutý nástavec	⑫	Adaptér s tryskou
⑥	Kefa na podlahu	⑬	Adaptér na kefu na podlahu
⑦	Utierka na podlahu		

POKYNY PRE POUŽITIE

Plnenie zásobníka pred použitím

- Odskrutkujte veko zásobníka (N) a pomocou dodaného lievika (2) naplňte nádržku (O) vodou po značku MAX s použitím odmerky (1), (obr. 1).
- Vráťte veko nádržky (N) na svoje miesto jeho zatlačením.
- Nasadte požadovaný nástavec (viď časť „NÁSTAVCE“) na pištoľ (C) nasunutím, kým nezacvakne so súčasným stlačením horného zaistovacieho mechanizmu na pištoľi (obr. 2).

Zapnutie

- Pripojte napájací kábel k elektrickej zásuvke a stlačením prepínača zapnutia/vypnutia (L) zapnite spotrebič, obr. 3. Indikátor zapnutia/vypnutia (G) a indikátor pripravenosti pary (I) sa rozsvietia.
- Po niekoľkých minútach zhasne indikátor pripravenosti pary (I) pre upozornenie, že bojler je natlakovaný a spotrebič je pripravený na vypúšťanie pary.

Použitie

- Indikátor pripravenosti pary (I) sa rozsvetuje a zhasína v priebehu prevádzky pre zobrazenie, že spotrebič dosiahol prevádzkový tlak.
- Aby ste zabránili nežiaducemu vypúšťaniu pary, poistku (B) musíte presunúť zdola hore (↕). Pre uvoľnenie vypúšťania pary, presuňte poistku (B) zhora dolu (↕) (obr. 4).
- Pre vypustenie pary, stlačte tlačidlo (A) nachádzajúce sa na pištoľi (C).

- Pri prvom použití spotrebiča, je dobré striekať paru do nádoby na odstránenie zvyškov vody z rúrky (kvapkajúca voda je výsledkom kondenzovanej pary rúrky). Tento krok je potrebné opakovať aj po niekoľkých minútach nečinnosti spotrebiča. V každom prípade, ak začne spotrebič vypúšťať paru, nasmerujte prúd na podlahu.



DÔLEŽITÉ: Ak spotrebič nepoužívate, vždy zaistite tlačidlo pary (A) pomocou poistky (B).

Nastavenie množstva pary

- Ovládač (F) slúži na nastavenie množstva vypúšťanej pary od minima po maximum podľa požiadaviek čistenia a typu čisteného povrchu.
- V prípade jemného povrchu znížte množstvo pary.

Vypnutie spotrebiča

- Nezastavujte dávkovanie ovládačom (F), ale paru vypustíte tlačidlom (A).
- Po použití spotrebič vypnite pomocou prepínača (I) a odpojte ho od elektrickej siete. Vyčistite nástavce, zásobník vody podľa kapitoly „ČISTENIE A ÚDRŽBA“.
- Naviňte hadicu okolo tela spotrebiča (E) a nasadte pištoľ (C) cez rukoväť (D), po nastavení poistky (B) do zamknutej pozície.

NÁSTAVCE

Zvoľte vhodný nástavec z priestoru pre príslušenstvo (H) na základni spotrebiča, potom zdvihnite spotrebič pomocou zadnej páky (obr. 9). Vyberte nástavec z priestoru (H) (obr. 10) a nasadte ho pre použitie.

Všetko príslušenstvo je možné použiť s pištoľou (C) a predlžovacími rúrkami (9) pomocou vhodného adaptéra.

Okrúhla kefa (3) a malá okrúhla kefa (4)

Tento nástavec je možné nasadiť na adaptér (12), pomáha odstrániť väčšinu odolných pripálenín, napríklad z varného panela alebo zo škár medzi dlaždicami. Je možné ho použiť na čistenie vybavenia kúpeľní, umývadiel, roštov sporákov, sprích alebo vaní, pomáha odstrániť všetky stopy vodného kameňa (obr. 2).

Zahnutý nástavec (5)

Tento nástavec je možné nasadiť na adaptér (12), je veľmi užitočný pre dosiahnutie a odstránenie nečistôt z ťažko prístupných miest, ako sú radiátory, žalúzie a vybavenie kúpeľní, ľahkým a rýchlym spôsobom.

Textilná kefa (11)

Textilnú kefu je možné nasadiť na adaptér (12), je možné ju použiť s pištoľou (C) alebo na predlžovacích rúrkach (9). Nasadením utierky (10) môžete použiť kefu na odstránenie prachu a pre bežné čistenie pohoviek, kresiel, prikrývk, matracov a vankúšov (obr. 5). Kefu môžete použiť taktiež na osvieženie látok a odstrániť pokrčenie. Pri prvom použití spotrebiča alebo počas prevádzky odporúčame vypustiť skondenzovanú paru do nádoby, aby ste zabránili namočeniu tkanín.

Stierka na okno (8)

Stierku na okno(11) je možné nasadiť na kefu. Pre zloženie dvoch nástavcov vložte výstupky na základni kefy do háčikov stierky na okná. Vďaka stierke na okno obnovíte lesk okien, zrkadiel a lesklých povrchov. Môžete ho použiť denne na sklo sprchovacieho kúta, bez obáv z vodného kameňa (obr. 6).

Kefa na podlahu (6)

Tento nástavec je možné nasadiť na adaptér (13) (obr. 7), používa sa s predlžovacími rúrkami (9) a je vybavený uchytením na utierku, ktoré uchopí dodanú utierku (7) a iné typy utierok prateľných v práčke.

Pre nasadenie utierky umiestnite kefu doprostred, zdvihnite spony na koncoch kefy, vložte konce utierky a uvoľnite spony (obr. 8).

Predlžovacie rúrky (9)

Predlžovacie rúrky je možné spojiť dohromady a jednoducho rozdeliť stlačením príslušného tlačidla. Sú vhodné &pre dosiahnutie vysokých miest a je možné ich použiť s kompletným príslušenstvom, pomocou príslušných adaptérov.

Adaptér trysky (12)

Tento nástavec slúži na čistenie všetkých povrchov s odolnou nečistotou, ako sú drezy, sporáky, mikrovlnné rúry, odsávače pár a všetky ťažko dostupné miesta.

PLNENIE ZÁSObNÍKA POČAS POUŽITIA

Ak v nádržke (O) nie je žiadna voda, vypnite spotrebič, odpojte zástrčku od elektrickej zásuvky a vykonajte plnenie vody tak, ako je to uvedené v kapitole „POKYNY PRE POUŽITIE“.



DÔLEŽITÉ: Ak nie je spotrebič vypnutý ihneď, prehriatie čerpadla môže spôsobiť dočasné zablokovanie samotného spotrebiča. Naplňte nádržku a počkajte niekoľko sekúnd, kým nezačne spotrebič opäť fungovať.

Odporúča sa neustále kontrolovať úroveň množstva vody v odnímateľnej nádržke a vykonať jej naplnenie v prípade nízkej hladiny tak, ako je to uvedené v kapitole „POKYNY PRE POUŽITIE“. V tomto prípade, nie je nevyhnutné predtým vypnúť spotrebič a odpojiť napájací kábel z elektrickej zásuvky.

ČISTENIE A ÚDRŽBA

Vyprázdnenie a čistenie zásobníka vody



DÔLEŽITÉ: zásobník vyčistíte najmenej raz za mesiac kvôli odstráneniu zvyškov vodného kameňa, ktorý by mohol ovplyvniť správnu prevádzku spotrebiča.

DÔLEŽITÉ: pred čistením zásobníka spotrebič vypnite, odpojte z elektrickej siete a nechajte ho vychladnúť, aby ste zabránili popáleniu.

- Uvoľníte zostatkový tlak z bojlera (M) pomocou tlačidla pary (A) na pištoľi (C), nasmerujte trysku do vhodnej nádoby.
- Úplne zložte veko (N) nádržky na vodu.
- Otočte spotrebič naopak tak, aby bolo bezpečnostný kryt boileru na hornej strane. Odskrutkujte bezpečnostný kryt boileru (obr. 13) pomocou plochého skrutkovača. Otočte spotrebič hore dnom nad umývadlo a boiler úplne vyprázdňte. Nalejte odmerku vody z vodovodu do boileru z bezpečnostného krytu. Zatraste spotrebičom a opäť ho vyprázdňte a vypustíte všetku vodu. Opakujte tento postup dovtedy, pokiaľ nie je voda, ktorá vyteká z boileru, čistá.



VAROVANIE: nikdy nepridávajte odstraňovače vodného kameňa, ocot ani iné parfumované látky do zásobníka, pretože riskujete poškodenie spotrebiča s okamžitou stratou záruky.

- Uložte príslušenstvo do príslušného priestoru (H) na základni spotrebiča, potom zdvihnite spotrebič za zadnú páku (obr. 9).
- Umiestnite nástavce do vhodných priestorov v priestore (H) (obr. 10).
- Spotrebič postavte späť na priestor (H) vložením výstupkov do príslušných otvorov na odkladacom priestore a potom zatlačte zadnú časť spotrebiča dolu, kým nezacvakne (obr. 11).
- Ak je to vhodné, zasuňte kefu na podlahu (6) s príslušným adaptérom (13) do príslušného háku na zadnej časti spotrebiča (obr. 12).

ODSTRÁNENIE MOŽNÝCH PROBLÉMOV...

PROBLÉM	KONTROLA	MOŽNÉ PRÍČINY	PRÍPADNÉ RIEŠENIE
Z trysky nevychádza para.	Indikátor pripravenosti pary (I) svieti.	Studený bojler.	Počkajte, pokiaľ nezhasne indikátor pripravenosti pary (I).
	Indikátor pripravenosti pary (I) nesvieti.	V zásobníku (M) nie je voda.	Doplňte zásobník podľa popisu v kapitole „ POKYNY NA POUŽITIE “
	Indikátor pripravenosti pary (I) nesvieti - voda v zásobníku (M)	Porucha.	Kontaktujte SERVISNÉ STREDISKO .
Z trysky vychádza malé množstvo pary.	Indikátor pary (I) nesvieti.	Studený bojler.	Počkajte, pokiaľ sa bojler (M) zahreje.
		Ovládač nastavenia pary (F) je na minime.	Pomocou príslušného ovládača (F) nastavte množstvo pary.

Informácie o likvidácii opotrebovaného elektrického zariadenia (súkromné domácnosti)



Tento symbol na produktoch a/alebo na priložených dokumentoch znamená, že sa pri likvidácii nesmú elektrické a elektronické zariadenia miešať so všeobecným domácim odpadom. V záujme správneho obhospodarovania, obnovy a recyklácie odveďte, prosím, tieto produkty na určené zberné miesta, kde budú prijaté bez poplatku. V niektorých krajinách je možné tieto produkty vrátiť priamo miestnemu maloobchodu v prípade, ak si objednáte podobný nový výrobok. Správna likvidácia týchto produktov pomôže ušetriť hodnotné zdroje a zabrániť možným negatívnym vplyvom na ľudské zdravie a prostredie, ktoré môžu inak vzniknúť v dôsledku nesprávneho zaobchádzania s odpadom. Bližšie informácie o najbližšom zbernom mieste získate na miestnom úrade. V prípade nesprávnej likvidácie odpadu môžu byť uplatnené pokuty v súlade s platnou legislatívou.

Pre právnické osoby v Európskej únii

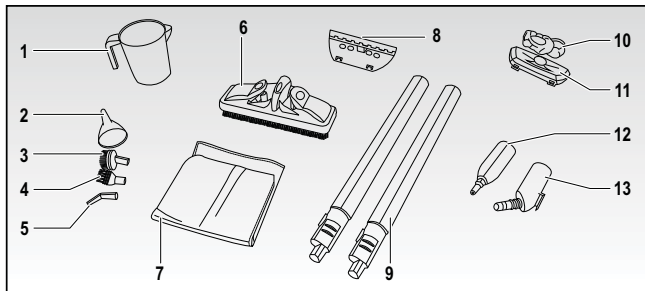
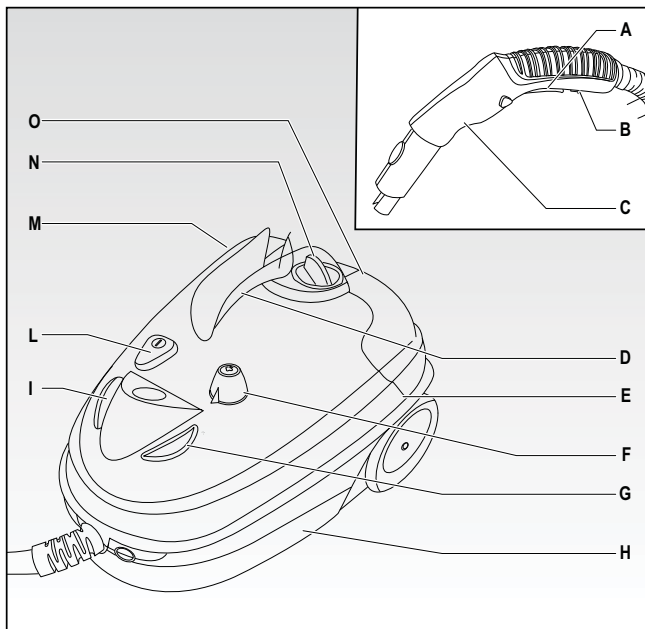
Ak potrebujete zlikvidovať opotrebované elektrické a elektronické zariadenia, bližšie informácie získate od svojho miestneho predajcu alebo dodávateľa.

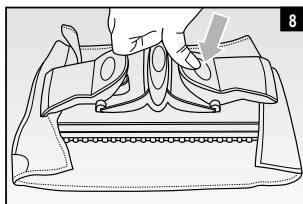
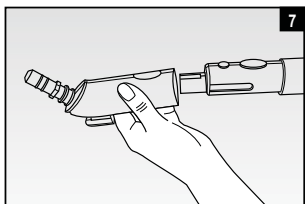
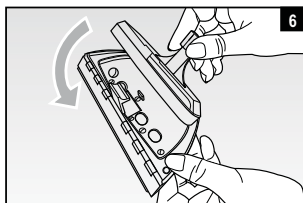
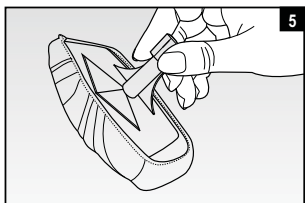
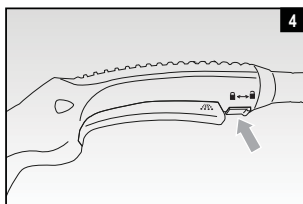
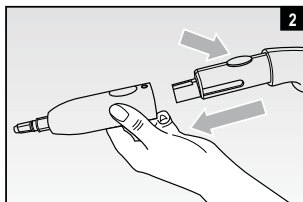
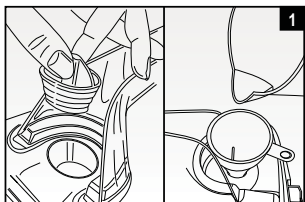
Informácie o likvidácii v krajinách mimo Európskej únie

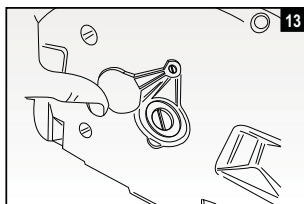
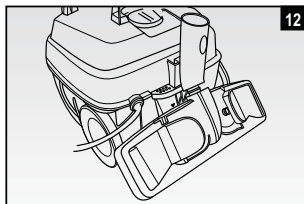
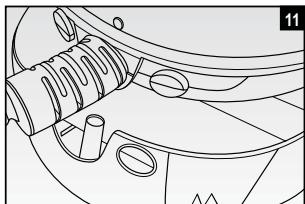
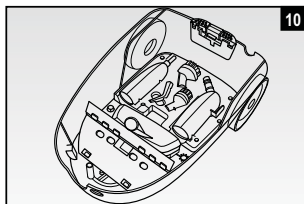
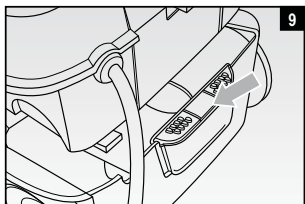
Tento symbol je platný len v Európskej únii. Ak si želáte zlikvidovať toto zariadenie, obráťte sa na miestny úrad alebo predajcu a poinformujte sa o správnom spôsobe likvidácie tohto typu odpadu.

Autorizovaný dovozca a distribútor pre Slovensko:

DSI Slovakia s.r.o.
Letná 42
040 01 Košice
Slovenská republika
Tel: +421 556 118 110







SYMBOLY

Informace v tomto návodu jsou označené následujícími symboly:



NEBEZPEČÍ pro děti.



NEBEZPEČÍ z elektrické energie.



Riziko poškození plynoucí z jiných příčin.



VAROVÁNÍ! Riziko popálení.



VAROVÁNÍ – poškození materiálu.

DŮLEŽITÉ BEZPEČNOSTNÍ POKYNY

PŘEČTĚTE SI TYTO POKYNY PŘED POUŽITÍM.

NEVYHAZUJTE TYTO POKYNY.

Tento spotřebič vyhovuje Směrnicím 2006/95/EC a EMC 2004/108/EC.



K likvidaci spotřebiče správně v souladu s Evropskou směrnicí 2012/19/EU viz odpovídající informace dodané se spotřebičem.



NEBEZPEČÍ pro děti



- Tento spotřebič není vhodný pro použití osobami (včetně dětí) s omezenými fyzickými, smyslovými nebo mentálními schopnostmi, nebo bez dostatečných zkušeností a znalostí, pokud nejsou pod dohledem osoby odpovědné za jejich bezpečnost.
- Nedovolte dětem hrát si se spotřebičem.
- V případě likvidace starého spotřebiče jej znefunkčňte odříznutím přírodního kabelu. Také doporučujeme znefunkčnit všechny díly, které mohou být nebezpečné zejména pro děti, které by si mohly hrát se spotřebičem.
- Nenechávejte obalové materiály v dosahu dětí, neboť představují nebezpečí.



NEBEZPEČÍ z elektrické energie




- Před připojením spotřebiče k elektrické síti se ujistěte, zda napětí na výrobním štítku odpovídá napětí domácí elektrické sítě.
- Spotřebič vždy připojujte ke správně uzemněné zásuvce.
- V případě použití prodlužovacích kabelů musí být vhodné pro příkon spotřebiče, aby se zabránili ohrožení uživatele a okolí, ve kterém se spotřebič používá. Použití nesprávných prodlužovacích kabelů může vést k provozním závadám.
- Pokud je spotřebič připojen k elektrické síti, nenechávejte jej bez dohledu; po každém použití jej odpojte.
- Před opětovným doplněním spotřebič vypněte a odpojte od elektrické sítě.
- Před použitím nebo nastavením spotřebiče a jeho ovladačů nebo dotekem zástrčky nebo přívodního kabelu se ujistěte, zda máte suché ruce.




NEBEZPEČÍ z jiných příčin



- Spotřebič nikdy nevystavujte povětrnostním vlivům (děšť, slunce, apod.).
- Nikdy nestavte spotřebič na ani do blízkosti zdrojů tepla.
- Zabráňte kontaktu přívodního kabelu s horkými povrchy.
-  Nikdy nesměrujte proud páry na osoby, zvířata, rostliny nebo na spotřebič obsahující elektrické díly (např., vnitřek trouby).
- Nesměrujte proud páry na samotný spotřebič.
- **Nikdy neponořujte spotřebič, zástrčku ani kabel do vody ani jiných tekutin; vyčistěte vlhkou utěrkou.**
- Spotřebič nepoužívejte, pokud má poškozený přívodní kabel nebo zástrčku nebo je poškozený samotný spotřebič.
- Veškeré opravy, včetně výměny přívodního kabelu, musí provádět autorizované servisní středisko nebo kvalifikovaný servisní technik, aby se zabránilo nebezpečí.
- Tento spotřebič byl navržen pouze pro **použití v domácnosti** a nesmí se používat ke komerčním nebo průmyslovým účelům.
- Během použití obsahuje spotřebič tlakovou páru: nesprávné použití je nebezpečné. Spotřebič je navržen pouze pro použití v domácnosti dle popisu v návodu. Výrobce nenese žádnou odpovědnost nenesou za poškození vyplývající z nesprávného použití spotřebiče.
- Pokud spotřebič nepoužíváte, zajistěte tlačítko vypouštění páry speciálním tlačítkem.

VAROVÁNÍ: nebezpečí popálení

- Pokud stisknete tlačítko vypouštění páry předtím, než bojler dosáhne optimální teploty, pak může být z trysky vytékáno namísto páry voda.
- Nikdy se nedotýkejte horkého povrchu během použití spotřebiče. Před výměnou nástavců je nechte nejdříve vychladnout.
- **Když není spotřebič v provozu, odpojte jej od elektrické sítě a nechte jej vychladnout před nasazením nebo sejmutím nástavců nebo před čištěním.**
-  **DŮLEŽITÉ: nebezpečí popálení.**
BĚHEM POUŽITÍ NEOTVÍREJTE BEZPEČNOSTNÍ VÍČKO.
DŮLEŽITÉ: před odšroubováním bezpečnostního víčka postupujte následovně:
 - ✓ spotřebič vypněte pomocí vypínače a odpojte napájecí kabel z elektrické zásuvky;
 - ✓ vypusťte zbytkový tlak z bojleru stisknutím tlačítka páry na pistolí a nasměrujte ji do vhodné nádoby;
 - ✓ spotřebič nechte několik minut vychladnout;
 - ✓ víčko zcela odšroubujte.

DŮLEŽITÉ: případná poškození materiálů

- Před použitím spotřebiče se ujistěte, zda jsou všechny předměty, povrchy a látky určené na čištění odolné nebo kompatibilní s vysokou teplotou páry. Zejména ošetřená terakotová podlaha, dřevěné povrchy nebo jemné látky, jako je hedvábí nebo samet, nesmíte ošetřovat bez přečtení informací od výrobce a provedení testu na malé, méně viditelné části.
- Nikdy nepoužívejte v bazénu obsahujícím vodu.
- Do bojleru nikdy nepřidávejte odstraňovače vodního kamene, vůně, alkohol ani čisticí prostředky, neboť tyto mohou poškodit spotřebič. Doporučujeme plnění vodou z vodovodu, nebo 50 % demineralizované vody a 50 % vody z vodovodu v oblastech s velmi tvrdou vodou.
- Spotřebič nepoužívejte, pokud není v bojleru voda, neboť to může vést k vážnému poškození čerpadla.
- Před zapnutím nebo vypnutím spotřebiče se ujistěte, zda je v zásobníku (M) dostatek vody. Pokud je nutné doplnit zásobník během použití, postupujte dle popisu v návodu v kapitole „**PLNĚNÍ ZÁSOBNÍKU VODY BĚHEM POUŽITÍ**“.

- Zásobník vody vyčistěte nejméně jednou měsíčně k odstranění vodního kamene a zbytků, které mohou negativně ovlivnit správný provoz spotřebiče (viz odstavec „**ČIŠTĚNÍ A ÚDRŽBA**“).
- Nikdy nepoužívejte stěrku na okna na povrchu, který je studený, vnitřní pnutí může způsobit prasknutí. Během studeného období, když je teplota značně nízká, předehejte sklo parními tryskami ze vzdálenosti přibližně 40 cm.
- Při prvním použití nebo po dlouhodobém odstavení nasměrujte proud páry do nádoby k odstranění přebytečné vody.
- Nesnižujte bezpečnost spotřebiče použitím neoriginálních dílů nebo neschválených výrobcem.
- Spotřebič odpojte uchopením a tahem za zástrčku; nikdy netahejte za kabel.
- Jakékoliv výrobcem neschválené změny tohoto spotřebiče mohou znefunknit bezpečnostní zařízení a také způsobit ztrátu záruky.

POPIS SPOTŘEBIČE

Odk.	Popis	Odk.	Popis
A	Tlačítko vypouštění	H	Prostor pro příslušenství
B	Zajišťovací tlačítko	I	Indikátor připravenosti páry
C	Pistol	L	Přepínač zapnutí/vypnutí
D	Madlo	M	Bojler
E	Tělo spotřebiče	N	Víko nádržky na vodu
F	Volič dávkování páry	O	Nádržka na vodu
G	Indikátor zapnutí/vypnutí		

POPIS NÁSTAVCŮ

Odk.	Popis	Odk.	Popis
①	Odměrka	⑧	Stěrka na okna
②	Trychtýř	⑨	Prodlužovací trubky
③	Kulatý kartáč	⑩	Textilní utěrka
④	Malý kulatý kartáč	⑪	Textilní kartáč
⑤	Zahnutý nástavec	⑫	Adaptér s tryskou
⑥	Kartáč na podlahu	⑬	Adaptér na kartáč na podlahu
⑦	Utěrka na podlahu		

POKYNY PRO POUŽITÍ

Plnění zásobníku před použitím

- Odšroubujte víko zásobníku (N) a pomocí dodaného trychtýře (2) naplňte nádržku (O) vodou po značku MAX s použitím odměrky (1), (obr. 1).
- Vraťte víko nádržky (N) na své místo jeho zatlačením.
- Nasadte požadovaný nástavec (viz část „NÁSTAVCE“) na pistol (C) nasunutím, až nezacvakne se současným stisknutím horního zajišťovacího mechanismu na pistoli (obr. 2).

Zapnutí

- Připojte napájecí kabel k elektrické zásuvce a stisknutím přepínače zapnutí/vypnutí (L) zapněte spotřebič, obr. 3. Indikátor zapnutí/vypnutí (G) a indikátor připravenosti páry (I) se rozsvítí.
- Po několika minutách zhasne indikátor připravenosti páry (I) pro upozornění, že bojler je natlakovaný a spotřebič je připravený na vypouštění páry.

Použití

- Indikátor připravenosti páry (I) se rozsvěcuje a zhasíná v průběhu provozu pro zobrazení, že spotřebič dosáhl provozní tlak.
- Abyste zabránili nežádoucímu vypouštění páry, pojistku (B) musíte přesunout zdola nahoru (↕). Pro uvolnění vypouštění páry přesuňte pojistku (B) shora dolů (↕) (obr. 4).
- Pro vypouštění páry stiskněte tlačítko (A) nacházející se na pistoli (C).

- Při prvním použití je dobré stříkat páru do nádoby k odstranění zbytků vody z trubky (kapající voda je z důvodu kondenzované páry trubky). Tento krok je potřeba opakovat i po několika minutách nečinnosti spotřebiče. V každém případě, pokud začne spotřebič vypouštět páru, nasměrujte proud na podlahu.



DŮLEŽITÉ: pokud spotřebič nepoužíváte, vždy zajistěte tlačítko páry (A) pomocí pojistky (B).

Nastavení množství páry

- Ovladač (F) slouží k nastavení množství vypouštěné páry od minima po maximum dle požadavků čištění a typu čištěného povrchu.
- V případě jemného povrchu snižte množství páry.

Vypnutí spotřebiče

- Nezastavujte dávkování ovladačem (F), páru vypustíte tlačítkem (A).
- Po použití spotřebič vypněte pomocí přepínače (I) a odpojte jej od elektrické sítě. Vyčistěte nástavce, zásobník vody dle kapitoly „**ČIŠTĚNÍ A ÚDRŽBA**“.
- Naviňte hadici kolem těla spotřebiče (E) a nasadte pistoli (C) přes madlo (D), po nastavení pojistky (B) do uzamčené pozice.

NÁSTAVCE

Zvolte vhodný nástavec z prostoru pro příslušenství (H) na základně spotřebiče, pak zvedněte spotřebič pomocí zadní páky (obr. 9). Vyberte nástavec z prostoru (H) (obr. 10) a nasadte jej pro použití.

Veškeré příslušenství lze použít s pistolí (C) a prodlužovacími trubkami (9) pomocí vhodného adaptéru.

Kulatý kartáč (3) a malý kulatý kartáč (4)

Tento nástavec lze nasadit na adaptér (12), pomáhá odstranit většinu odolných přípálenin, například z varné desky nebo ze spár mezi dlaždicemi. Lze jej použít k čištění vybavení koupelen, umyvadel, roštů sporáků, sprch nebo van, pomáhá odstranit veškeré stopy vodního kamene (obr. 2).

Zahnutý nástavec (5)

Tento nástavec lze nasadit na adaptér (12), je velmi užitečný pro dosažení a odstranění nečistot z těžko přístupných míst, jako jsou radiátory, žaluzie a vybavení koupelen, snadným a rychlým způsobem.

Textilní kartáč (11)

Textilní kartáč lze nasadit na adaptér (12), lze jej použít s pistolí (C) nebo na prodlužovacích trubkách (9). Nasazením utěrky (10) můžete použít kartáč na odstranění prachu a pro běžné čištění pohovek, křesel, příkrývek, matrací a polštářů (obr. 5). Kartáč můžete použít také k osvěžení látek a odstranit pomačkání. Při prvním použití spotřebiče nebo během provozu doporučujeme vypustit zkondenzovanou páru do nádoby, abyste zabránili namočení tkanin.

Stěrka na okno (8)

Stěrku na okno(11) lze nasadit na kartáč. K sestavení dvou nástavců vložte výstupky na základně kartáče do háčků stěrky na okna. Díky stěrce na okno obnovíte lesk oken, zrcadel a lesklých povrchů. Můžete jej použít denně na sklo sprchovacího koutu, bez obav z vodního kamene (obr. 6).

Kartáč na podlahu (6)

Tento nástavec lze nasadit na adaptér (13) (obr. 7), používá se s prodlužovacími trubkami (9) a je vybaven uchycením na utěrku, které uchopí dodanou utěrku (7) a jiné typy utěrek pratelných v pračce.

K nasazení utěrky umístíte kartáč doprostřed, zvednete spony na koncích kartáče, vložte konce utěrky a uvolněte spony (obr. 8).

Prodlužovací trubky (9)

Prodlužovací trubky lze spojit dohromady a snadno rozdělít stisknutím odpovídajícího tlačítka. Jsou vhodné pro dosažení vysokých míst a lze je použít s veškerým příslušenstvím, pomocí odpovídajících adaptérů.

Adaptér trysky (12)

Tento nástavec slouží k čištění všech povrchů s odolnou nečistotou, jako jsou dřezy, sporáky, mikrovlnné trouby, odsavače par a všechna obtížně dostupná místa.

PLNĚNÍ ZÁSOBNÍKU BĚHEM POUŽITÍ

Pokud v nádržce (O) není žádná voda, spotřebič vypněte, odpojte zástrčku od elektrické zásuvky a proveďte plnění vody dle popisu v kapitole „**POKYNY PRO POUŽITÍ**“.



DŮLEŽITÉ: pokud spotřebič ihned nevypnete, přehřátí čerpadla může způsobit dočasné zablokování samotného spotřebiče. Naplňte nádržku a počkejte několik sekund, než nezačne spotřebič opět fungovat.

Doporučujeme neustále kontrolovat úroveň množství vody v odnímatelné nádržce a provést její plnění v případě nízké hladiny, dle popisu v kapitole „POKyny PRO POUŽITÍ“. V tomto případě není nutné předtím spotřebič vypínat a odpojovat napájecí kabel z elektrické zásuvky.

ČIŠTĚNÍ A ÚDRŽBA

Vyprázdnění a čištění zásobníku vody



DŮLEŽITÉ: zásobník vyčistíte nejméně jednou měsíčně k odstranění zbytků vodního kamene, který by mohl ovlivnit správný provoz spotřebiče.

DŮLEŽITÉ: před čištěním zásobníku spotřebič vypněte, odpojte od elektrické sítě a nechte jej vychladnout, abyste zabránili popálení.

- Uvolněte zbytkový tlak z bojleru (M) pomocí tlačítka páry (A) na pistolí (C), nasměrujte trysku do vhodné nádoby.
- Pomalu odšroubujte víčko (N) zásobníku a pak jej zcela sundejte.
- Otočte spotřebič vzhůru dnem, aby byl bezpečnostní kryt bojleru na horní straně. Odšroubujte bezpečnostní kryt bojleru (obr. 13) pomocí plochého šroubováku. Otočte spotřebič vzhůru dnem nad umyvadlo a bojler zcela vyprázdněte. Nalijte odměrku vody z vodovodu do bojleru z bezpečnostního krytu. Zatřepajte spotřebičem a opět jej vyprázdněte a vypusťte veškerou vodu. Opakujte tento postup, dokud není voda vytékající z bojleru čistá.



VAROVÁNÍ: nikdy nepřidávejte odstraňovače vodního kamene, ocet ani jiné parfémované látky do zásobníku, neboť riskujete poškození spotřebiče a okamžitou ztrátou záruky.

- Uložte příslušenství do odpovídajícího prostoru (H) na základně spotřebiče, pak zvedněte spotřebič za zadní páku (obr. 9).
- Umístěte nástavce do prostoru (H) (obr. 10).
- Spotřebič postavte zpět na prostor (H) vložení výstupků do odpovídajících otvorů na odkládacím prostoru a pak zatlačte zadní část spotřebiče dolů, dokud nezacvakne (obr. 11).
- Pokud je to vhodné, zasuňte kartáč na podlahu (6) s odpovídajícím adaptérem (13) do příslušného háku na zadní části spotřebiče (obr. 12).

ODSTRANĚNÍ PŘÍPADNÝCH PROBLÉMŮ...

PROBLÉM	KONTROLA	MOŽNÉ PŘÍČINY	PŘÍPADNÉ ŘEŠENÍ
Z trysky nevychází pára.	Kontrolka připravenosti páry (I) svítí.	Studený bojler.	Počkejte, dokud nezhasne kontrolka připravenosti páry (I).
	Kontrolka připravenosti páry (I) nesvítí.	V zásobníku (M) není voda.	Doplňte zásobník dle „ POKYNY K POUŽITÍ “
	Kontrolka připravenosti páry (I) nesvítí - voda v zásobníku (M)	Závada.	Kontaktujte SERVISNÍ STŘEDISKO .
Z trysky vychází malé množství páry.	Kontrolka páry (I) nesvítí.	Studený bojler.	Počkejte, než se bojler (M) zahřeje.
		Ovladač nastavení páry (F) je na minimu.	Pomocí odpovídajícího ovladače (F) nastavte množství páry.

Informace pro uživatele k likvidaci elektrických a elektronických zařízení (domácnosti)



Tento symbol na produktech anebo v průvodních dokumentech znamená, že použité elektrické a elektronické výrobky nesmí být přidány do běžného komunálního odpadu.

Ke správné likvidaci, obnově a recyklaci doručte tyto výrobky na určená sběrná místa, kde budou přijata zdarma. Alternativně v některých zemích můžete vrátit své výrobky místnímu prodejci při koupi ekvivalentního nového produktu. Správnou likvidací tohoto produktu pomůžete zachovat cenné přírodní zdroje a napomáháte prevenci potenciálních negativních dopadů na životní prostředí a lidské zdraví, což by mohly být důsledky nesprávné likvidace odpadů. Další podrobnosti si vyžádejte od místního úřadu nebo nejbližšího sběrného místa. Při nesprávné likvidaci tohoto druhu odpadu mohou být v souladu s národními předpisy uděleny pokuty.

Pro podnikové uživatele v zemích Evropské unie

Chcete-li likvidovat elektrická a elektronická zařízení, vyžádejte si potřebné informace od svého prodejce nebo dodavatele.

Informace k likvidaci v ostatních zemích mimo Evropskou unii

Tento symbol je platný jen v Evropské unii.

Chcete-li tento výrobek zlikvidovat, vyžádejte si potřebné informace o správném způsobu likvidace od místních úřadů nebo od svého prodejce.

Výhradní dovozce a distributor pro ČR:

DSI Czech, spol. s r.o.
Křížkova 237/36A
186 00 Praha 8 – Karlín
Česká republika
Tel: + 420 225 386 130